

INSTRUKCJA OBSŁUGI

TERMOSTATY DOMOWE

SERIA COMFORT
MODEL WT-20



IndualEnergy

Indual Energy Sp. k.
ul. Przemysłowa 6
26-200 Kornica
www.indualenergy.pl

biuro@indual.pl (+48) 41 374 02 67 / (+48) 730 538 300 / (+48) 664 151 961

WSTĘP:

Dziękujemy za zakup naszego produktu. Prosimy zapoznać się z instrukcją obsługi. Nasze termostaty zostały zaprojektowane do uruchamiania i wyłączenia domowych systemów ogrzewania. Sterowanie może się odbywać ręcznie lub za pomocą programowalnych cykli. Komunikacja radiowa oraz sterowanie Wi-Fi pozwala na łatwe umieszczenie urządzenia w dowolnym miejscu naszego domu.



Termostat



Odbiornik

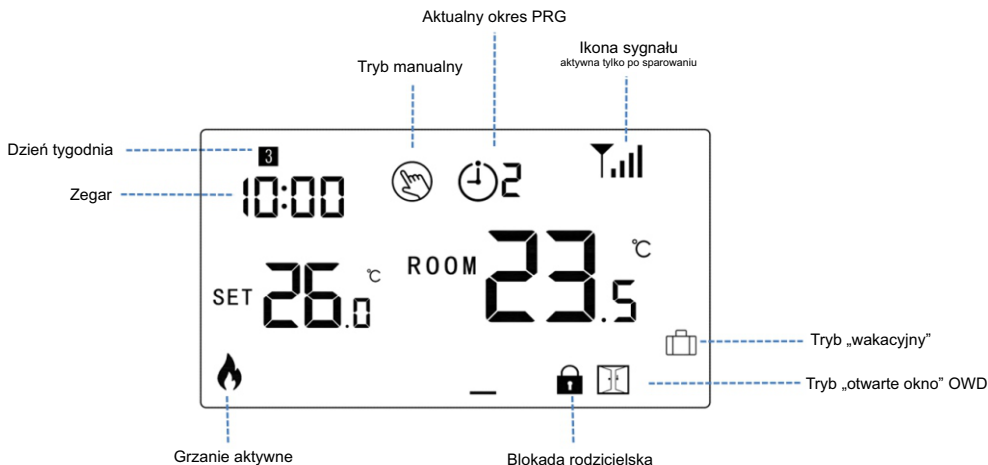
FUNKCJE:

- Duży, czytelny wyświetlacz.
- Kompaktowe rozmiary termostatu i odbiornika oraz łatwy montaż
- Proste sterowanie (5 przycisków)
- Programowalne 4 cykle każdego dnia.
- Wyświetlacz pokazuje ustawioną i zmierzoną temperaturę oraz czas.
- Termostat oraz odbiornik można zamocować na ścianie/innej powierzchni.
- Termostat posiada również możliwość postawienia na dołączonych nóżkach.

DANE TECHNICZNE:

Zasilanie termostatu: USB 5V/1A lub 2x bateria AA	Częstotliwość sygnału: 868 MHz
Zasilanie odbiornika: 230V/Max 10A	Sensor: NTC 10K, 3950 ohm przy 25 st.C
Zakres ustawień: 5~35 st.C, skok o 0,5 st.C	Czułość: ± 0,5 st.C
Zakres pracy: 0~50 st.C	Klasa ochrony: IP20
Wilgotność względna: 85%	Obudowa - tworzywo: ABS UL94-5 (ognioodpome)
Wymiary termostatu: 126x98x23,5 [mm]	Wymiary odbiornika: 90 x 90 x 26 [mm]
Pamięć zapasowa: EEPROM	

WYŚWIETLACZ ORAZ STEROWANIE:



PRG – TRYB PROGRAMOWALNY, USTAWIENIE CYKLI

Przytrzymaj dłużej przycisk **P** aby wejść do ustawień PRG. Dni tygodnia (poniedziałek-niedziela) odpowiadają cyframi od 1 do 7, każdy dzień ma możliwość ustawienia czterech cykli(1-4). Przyciskiem **P** przechodzimy do kolejnych ustawień.

Godziny, oraz temperatury każdego cyklu można ustawić w następujących krokach:

- 1) Naciśnij przycisk **P** i przytrzymaj przez 3 sekundy, wyświetlacz czasu zacznie migać, zmień wartość za pomocą przycisków **▲** i **▼** (każde naciśnięcie to 15min)
- 2) Naciśnij przycisk **P**, wyświetlacz temperatury zacznie migać, ustaw temperaturę za pomocą przycisków **▲** i **▼**.
- 3) Naciśnij przycisk **P** by przejść do następnego okresu.
- 4) Ustawienia innych okresów odbywają się tak samo.

UWAGA - Dzień zaczyna się od godziny 0:00 a kończy się na godzinie 23:45

Pozostałe tryby:

TRYB MANUALNY (MAN mode) - tryb ustawień ręcznych

TRYB WAKACYJNY (AWAY mode)

Domyślne ustawienia:

Okres	1		2		3		4	
	Czas	Temp	Czas	Temp	Czas	Temp	Czas	Temp
12345 (Pon.~Pt.)	07:00	22 st.C	08:30	19 st.C	17:00	22 st.C	22:00	19 st.C
6 (Sob.)	08:00	22 st.C	08:30	22 st.C	17:00	22 st.C	22:00	19 st.C
7 (Nd.)	08:00	22 st.C	08:30	22 st.C	17:00	22 st.C	22:00	19 st.C

USTAWIENIA ZEGARA/DATY:

Przytrzymaj przycisk M przez 3 sekundy. Zmiana wartości parametru odbywa się za pomocą strzałek na termostacie. Za pomocą przycisku M przechodzisz do kolejnej opcji.

Menu	Opis	Menu	Opis
1	Ustawienie zegara - minuty	3	Ustawienie daty - dzień tygodnia
2	Ustawienie zegara - godziny	4	Temperatura trybu "wakacyjnego"

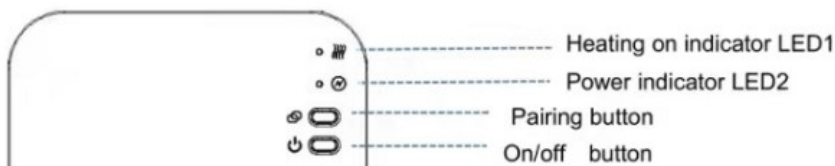
PAROWANIE:

I. Parowanie z odbiornikiem radiowym.

- Przytrzymaj dłużej przycisk parowania na odbiorniku aż zamigocze dioda LED 1 .
- Wyłącz termostat i przytrzymaj dłużej przycisk M aż do ukazania się kodu na wyświetlaczu, następnie naciśnij przycisk ▲.
- Odczekaj chwilę aż dioda LED 1 przestanie migać.
- Parowanie zakończone.

II. Parowanie Wi-Fi (z aplikacją)

- 1) Zeskanuj kod QR lub odszukaj w sklepie play / app store aplikację "Smart Life" od firmy Tuya w sklepie Play (Android).
- 2) Zainstaluj aplikację i załóż konto.
- 3) Dodaj urządzenie naciskając + w prawym górnym rogu aplikacji
- 4) Następnie naciśnij "Małe urządzenie", następnie „HVAC”
- 5) Wybierz "Termostat"(Wi-Fi) na liście i zatwierdź
- 6) Przytrzymaj przycisk parowania na Nadajniku (Pairing button), do momentu aż dioda LED1 zacznie migać.
- 7) Następnie potwierdź parowanie na telefonie wybierając odpowiednią opcję która pojawi się w oknie aplikacji.
- 8) Pochwili dioda LED1 na nadajniku przestanie migać, co oznacza że proces parowania jest zakończony.



III. Usuwanie sparowanych urządzeń

Przytrzymaj równocześnie przez 5 sekund przycisk parowania oraz włącz/wyłącz, aż zaświecą obie diody LED a następnie zgasną. Sparowane odbiorniki zostały usunięte.

IV. Utrata sygnału

W przypadku gdy zostanie utracone połączenie RF oraz Wi-Fi, dioda LED 2 zacznie powoli migać.

TRYB OTWARTEGO OKNA (OWD)

Gdy detekcja otwartego okna jest włączona w ustawieniach, urządzenie automatycznie wyłączy grzanie gdy wykryje nagły spadek temperatury. (2°C w ciągu 15min. domyślnie). To prawidłowa reakcja termostatu na sytuację gdy okno/drzwi zostaną otwarte bez wyłączenia ogrzewania. Urządzenie wróci do normalnego trybu po upływie 30 minut. Naciśnięcie jakiegokolwiek przycisku w trakcie działania trybu OWD natychmiast go wyłączy.

USTAWIENIA PARAMETRÓW:

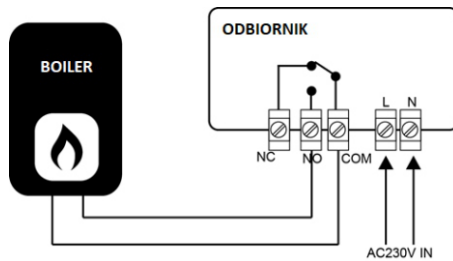
WYŁĄCZ termostat i przytrzymaj przycisk M oraz ▲ aby wejść do menu ustawień. Poprzez kolejne naciśnięcia przycisku M przechodzimy do następnych parametrów. Wartości zmieniamy przyciskami ▲ ▼.

ZDEJMOWANIE BLOKADY RODZICIELSKIEJ (Child lock)

Aby zdjąć blokadę rodzicielską należy przytrzymać przez ok. 5 sekund obie strzałki ▼ ▲
Następuje tymczasowe odblokowanie, aby móc wprowadzić zmiany.

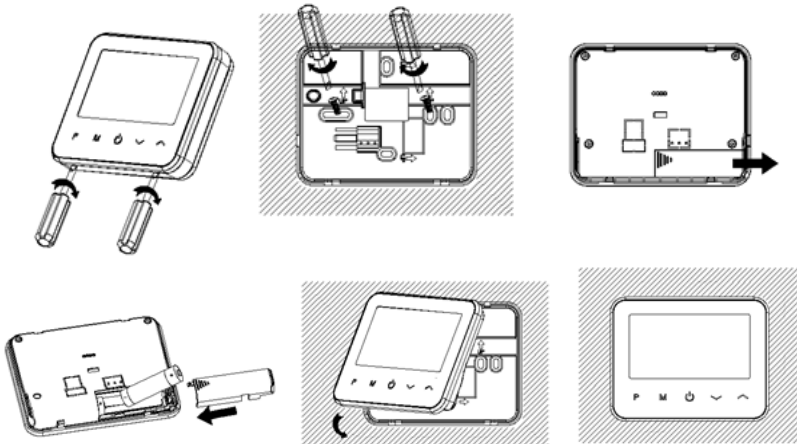
Menu	Opis	Zakres	Domyślna wartość
1	Kalibracja czujnika temperatury	-8 st.C ~ 8 st.C	0 st.C
2	Ust. maksymalnej wartości temperatury	5 st.C ~ 35 st.C	35 st.C
3	Ust. minimalnej wartości temperatury	5 st.C ~ 35 st.C	5 st.C
5	Ochrona przed mrozem	5 st.C ~ 15 st.C	5 st.C
9	Strefa nieczułości	0~3 st.C	0 st.C
11	Blokada rodzicielska	1: Zablokowane 0: Odblokowane	0
12	Funkcja otwartego okna (OWD)	1:Włączona 0:Wyłączona	0
13	OWD czas wykrycia	2~30min	15min
14	OWD spadek temperatury (w czasie wykrycia)	2/3/4°C	2 st.C
15	OWD Powrót do normalnego trybu pracy	po 10 ~ 60min	po 30min
17	Reset fabryczny	0: Nie	0
		1: Tak, przytrzymaj przycisk on/off przez 5 sekund aż do restartu termostatu	
18	Wersja oprogramowania	7109	
32	Ustawienie jasności dla trybu Standby	0~100%	40%

SCHEMAT PODŁĄCZENIA DO PIECA:



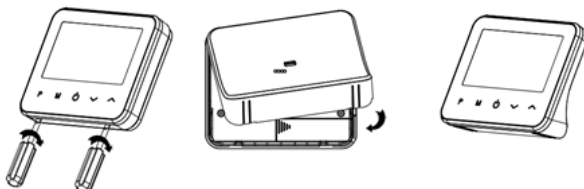
MONTAŻ NAŚCIENNY TERMOSTATU:

1. Ostrożnie odczep przednią część obudowy od termostatu i podważ dolną część obudowy za pomocą płaskiego śrubokręta w celu odczepienia dolnej części obudowy od termostatu.
2. Zaznacz 2 kropki na ścianie za pomocą dołączonej części do montażu ściennego.
3. W przypadku zasilania bateriami, zdejmij pokrywę baterii, i zamontuj baterie, lub podłącz zasilacz.
4. Wywierć 2 otwory w zaznaczonym miejscu i zamocuj kłapkę na ścianie.
5. Załóż z powrotem przednią część termostatu.



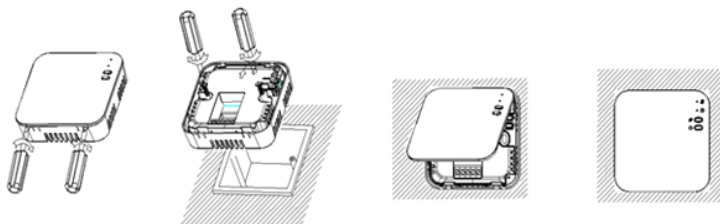
MONTAŻ PODSTAWKI DO TERMOSTATU:

1. Ostrożnie odczep przednią część obudowy od termostatu i podważ dolną część za pomocą płaskiego śrubokręta w celu odczepienia dolnej części obudowy od termostatu.
2. Włóż termostat w przejściówkę dołączonej do zestawu.

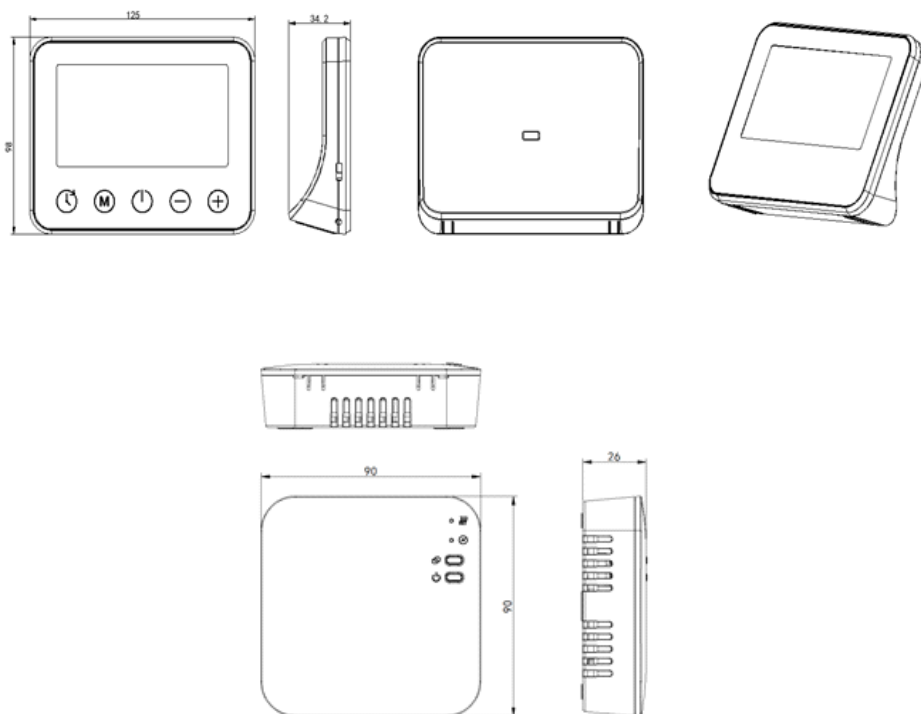


MONTAŻ ODBIORNIKA

1. Odłącz i zdejmij część tylną odbiornika za pomocą płaskiego śrubokręta (śrubka znajduje się w dolnej części obudowy).
2. Umieść odłączoną tylną część obudowy na ścianie i przymocuj ją, wierząc otwory mocujące w ścianie w wyznaczonych miejscach.
3. Podłącz przewody do odbiornika.
4. Przyłącz przednią część obudowy do części przymocowanej do ściany i dokręć śrubkę w dolnej części.
5. Włącz odbiornik (dioda LED1 powinna się podświetlić).



WYMIARY



KARTA GWARANCYJNA

DATA ZAKUPU	
ADRES WYSYŁKI	
PODPIS / PIECZĄTKA	
OPIS USTERKI	
UWAGI SERWISU	

WYPEŁNIJ W RAZIE POTRZEBY

(*) Skreśl niepotrzebne

Zgadzam się na odpłatną naprawę termostatu ze względu na:

* wygaśnięcie okresu gwarancyjnego / * uszkodzenie spowodowane z winy użytkownika

Przed przystąpieniem do naprawy serwis poinformuje telefonicznie o dokładnych kosztach naprawy.

Do wysyłanych reklamacji prosimy załączyć kopię dokumentu zakupu (paragon lub FV) oraz w razie możliwości wydrukowanego i uzupełnionego formularza reklamacyjnego z www.indualenergy.pl

Pełen regulamin napraw serwisowych znajduje się na Naszej stronie internetowej www.indualenergy.pl

